

## 6. Ejemplificación I: La Prueba de Acceso de Septiembre de 1997

### PRUEBA DE ACCESO

#### A CICLOS FORMATIVOS DE GRADO MEDIO

Septiembre 1997

#### Parte general - Apartado A

##### Presentación del informe "Poblaciones en peligro 1995".

Bosnia, Burundi, Haití, Ruanda, Zaire. Millares de muertos y población refugiada que se cuenta por millones. Son los cinco conflictos internacionales, que a juicio de Médicos Sin Fronteras (MSF), han puesto de relieve durante 1994 la "solidaridad de todos los ciudadanos tras el abandono de la comunidad internacional ante las tragedias". Durante la presentación del informe *Poblaciones en peligro 1995*, representantes españoles de esta organización consideraron que se ha utilizado la ayuda humanitaria "como escudo político para tranquilizar las conciencias".

Nada menos que 15 millones de personas se hallan en este momento en condición de refugiados en todo el planeta por culpa de los conflictos políticos. Nuevas crisis han estallado en 1994, como el caso paradigmático de Ruanda, donde Médicos Sin Fronteras piensa permanecer a pesar de saberse en el mismo dilema ético que, oficialmente, hizo abandonar el terreno a la sección francesa de esta organización y que no comparten otras ONG españolas atender a las víctimas civiles, pero también a los autores del genocidio que las utilizan como escudos humanos en los campos de refugiados.

El informe presentado ayer, el tercero de esta organización, reflexiona sobre la situación creada. "En la actualidad, desde Bosnia hasta Ruanda", dice, "la moral de emergencia se vuelve contra las víctimas. Alimentar a los rehenes sin apresar al culpable, o, peor aún, alimentar al asesino después de cometer su crimen, no son gestos humanitarios. Una concepción perversa de esa acción humanitaria está triunfando sobre la ausencia de justicia"

##### Tribunales internacionales.

Médicos Sin Fronteras denuncia así la impotencia que rodea su trabajo en la total ausencia de soluciones políticas. Esta organización demanda con urgencia a la comunidad internacional la separación de refugiados y autores del genocidio dentro de los campos, así como la actuación de tribunales internacionales que juzguen a los culpables. "Estamos ante un crimen sin castigo", denunció Carlos Sarmiento, director de operaciones de MSF. "Los líderes están identificados. Algunos viven en Occidente libremente y otros en los campos donde controlan la distribución de alimentos".

Pilar Carrasco, presidenta nacional de Médicos Sin Fronteras, hizo referencia a otros "conflictos olvidados" como Somalia, país del que Naciones Unidas se retirará en marzo; Angola, una nación dividida donde la ayuda alimentaria llega en función de la facción política que controle la región, y Sudán, con miles de desplazados por una guerra civil que dura ya una década.

Como corresponde a una organización eminentemente sanitaria, en la que trabajan 2.000 personas -130 españolas- en proyectos de 67 países, Pilar Carrasco hizo hincapié en el problema que supone para el Tercer Mundo el paludismo y el SIDA criticando el escaso apoyo que ha recibido el científico colombiano Patarroyo en el desarrollo de una vacuna contra la primera enfermedad.

Los responsables de Médicos Sin Fronteras agradecieron especialmente el movimiento solidario desarrollado en España durante el último año y exhortaron a la población a que las iniciativas humanitarias, "no queden como anecdóticas, como modas. La solidaridad tiene que significar una sensibilización progresiva de la gente. Tiene que ser la sociedad la que motive a los políticos para que no se queden en simples declaraciones", dijo Carrasco.

(Lucía Carrasco. Madrid. "El País" 26 / 1 / 1995)

### CUESTIONES

A partir de la lectura del texto anterior contesta a 2 cuestiones a elegir de entre las 4 siguientes:

- 1.- Define según su significado en el texto los siguientes términos: refugiados, genocidio, rehenes, sida, solidaridad.
- 2.- Busca sinónimos para las siguientes expresiones: "por culpa de", "comunidad internacional", "movimiento solidario".
- 3.- Redacta otro titular para el texto.
- 4.- Realiza un resumen del texto en siete líneas aproximadamente.

Contesta a las siguientes cuestiones:

- 1.- Explica brevemente qué son las ONG, qué papel cumplen en nuestra sociedad y cita alguna de las que conozcas.
- 2.- Ruanda, Burundi, Zaire, Haití etc. son países pertenecientes al llamado "Tercer Mundo": ¿Qué entendemos por "Tercer Mundo" y cuáles son sus principales problemas?

PRUEBA DE ACCESO

A CICLOS FORMATIVOS DE GRADO MEDIO

Septiembre 1997

Parte General - Apartado B

1.- La siguiente tabla reúne las horas trabajadas y no trabajadas (enfermedades, conflictos laborales, ...) en una fábrica de producción de coches.

	TURNO PRIMERO		TURNO SEGUNDO	
	MILES	HORAS	MILES	HORAS
	Trabaj.	No trabaja.	Trabaj.	No trabaja.
MOTORES	5500	500	5.725	275
CARROCERÍAS	4.100	400	3.900	600
MONTAJE	3.300	200	3.200	300
FINAL	2.050	150	1.945	255

SE PIDE:

a.-Miles de horas de trabajo previstas.b.-Miles de horas no trabajadas.c.-Tanto por ciento de horas no trabajadas en el primer turno.  
 d.-Tanto por ciento de horas no trabajadas en el segundo turno.e.-Dónde se da la mayor proporción de horas no trabajadas sobre horas de trabajo previstas.f.-Dónde se da la menor proporción de horas no trabajadas sobre horas de trabajo previstas.

2.- Efectuar la siguiente operación combinada.  $[6-4 \cdot 3:2]^5 - \{[(5+2) \cdot 2 + (8-6)^2] : [4-(5-6)^2]^2\}$

3.-La diferencia de dos números es 27. Calcularlos, sabiendo que son proporcionales a 4 y 1.

4.-Dos facturas suman en total 540.000 pesetas, siendo la una doble que la otra. Si en ellas se ha realizado un descuento total de 72.000 pesetas y el tipo de descuento aplicado a la menor es el 10%, calcular el tipo de descuento aplicado a la mayor.

5.-La diagonal de un rectángulo mide 9 metros. Calcular sus dimensiones, sabiendo que una de ellas es doble que la otra.

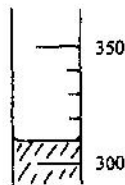
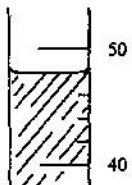
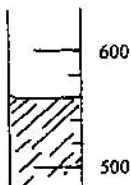
6.-Señala la respuesta correcta a las siguientes preguntas, explicando tu elección:

La superficie aproximada de un folio es de: a) 600 cm<sup>2</sup> b) 0,5 m<sup>2</sup> c) 200 mm<sup>2</sup> d) 60 dm<sup>2</sup>

La capacidad de un vaso de agua es aproximadamente: a) 25 ml b) 200 ml c) 1000 ml d) 3 cm<sup>3</sup>

La masa aproximada de una moneda de 100 pesetas es: a) 0,1 g b) 200 g c) 0,0 1 kg d) 0,5 kg

7.- Realiza las siguientes lecturas:



8.-Al medir la altura de un compañero de un metro sesenta centímetros he medido 162 centímetros. Al medir la anchura de una mesa de ochenta centímetros he medido, por error, 82 centímetros.

¿Cuál de las dos medidas que he realizado tiene mayor calidad? ¿Por qué?